



Solcellsguide

– från idé till färdig anläggning

Privatpersoner



För att ta reda på om solceller passar dig rekommenderar vi att du läser igenom Solelportalens olika avsnitt på www.solelportalen.se. Solelportalen är Energimyndighetens webbplats där vi samlat relevant information om solel. Om du kommer fram till att du vill installera solceller så finns det ett antal steg du behöver ta. För att det ska bli så enkelt som möjligt kan du använda dig av checklistan nedan.

1 Undersök förutsättningarna

- Är ditt tak i gott skick eller behöver det renoveras? Om du behöver renovera är det smidigast att göra det först eftersom solcellsanläggningen troligen kommer att finnas kvar på taket länge. En generell beräkning livstid för en solcellsanläggning är 25–30 år.
- Ta reda på vilket väderstreck ditt tak vetter mot, vilken lutning det har och om taket skuggas av träd eller liknande.
- Uppskatta hur stor yta du har att placera solcellerna på.
- Kontrollera om du behöver bygglov. För att ta reda på om du behöver bygglov, samt för att ansöka om bygglov, behöver du ta kontakt med kommunens byggnadskontor.
- Ta reda på vad du har för taktyp och om det finns plats för en kranbil eller byggnadsställning intill huset. Du kan behöva uppge den informationen vid en offertförfrågan.
- Tänk igenom hur din budget ser ut och hur mycket pengar du vill investera. På Solelportalen kan du läsa mer om vilka stöd och intäkter du kan få.
- Ta reda på hur stor din elanvändning är och hur stor huvudsäkring är. Det är utgångspunkten för att välja hur stor solcellsanläggning du vill installera.
- Kontrollera att det finns kapacitet att ansluta din solcellsanläggning till elnätet innan du går vidare med inköpet. Läs mer på Solelportalen.

Tänk på att det kan tillkomma kostnader och ta längre tid att installera din solcellsanläggning om du behöver höja din säkring mer än vad din nuvarande anslutningskapacitet tillåter.



2 Kontakta leverantörer

- Hitta en leverantör. På Solelportalen hittar du mer information om certifierade leverantörer. För att hitta leverantörer i ditt område kan du gå via branschorganisationen Svensk Solenergi.
- Gör en offertförfrågan. På Solelportalen finns en mall som du kan använda dig av.
- Ta in offerter. En rekommendation är att ta in minst tre stycken offerter.
- Jämför offerterna. En bra tumregel är att jämföra priset på anläggningen baserat på installerad effekt (kr/kW). Se också över:
 - leveranstid och leveransvillkor
 - kostnader för montering, samt lyft av material och/eller byggnadsställning
 - att fabrikat och modellnummer för solcellspaneler, växelriktare och montagesystem är med i offerten.
- Du kan få stöd av din kommuns energi- och klimatrådgivare om du behöver hjälp att utvärdera offerterna. Det kostar inget att ta hjälp av energi- och klimatrådgivaren och hen ger opartisk information och råd. På Solelportalen hittar du kontaktuppgifter till energi- och klimatrådgivare i hela landet.

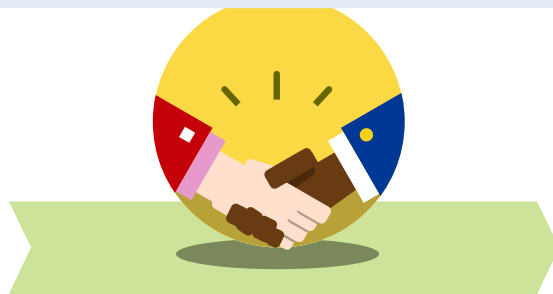
Svensk Solenergi:

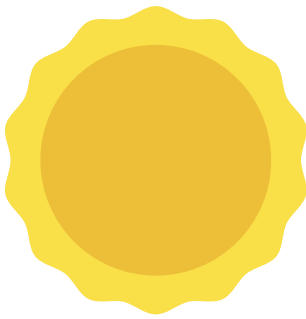
www.svensksolenergi.se > Medlemsföretag

Energi- och klimatrådgivare:

www.solelportalen.se > Kom i kontakt med lokal rådgivare

Kontrollera elnätskapacitet: www.solelportalen.se > Så undersöker du förutsättningarna för solel





Solelportalen:
www.solelportalen.se

3 Installera solcellerna

- Föranmälan ska lämnas innan installationen av solcellerna påbörjas. Det är din solcellsleverantör eller elektriker som kontaktar ditt elnätsföretag för att anmäla att du vill ansluta solcellerna till elnätet. Vid anmälan anger elnätsföretaget i sin tur de villkor som gäller för din anslutning.
- Dags att installera! Det är endast elinstallationsföretag som är registrerade hos Elsäkerhetsverket för verksamhetstypen "Elproduktionsanläggningar" som får utföra installation av solcellsanläggningar. Du kan kontrollera att det företag du anlitar är registrerat i e-tjänsten "Kolla elföretaget" på Elsäkerhetsverkets webbplats.
- Elinstallationsföretaget står för installation av hela anläggningen inklusive solcellspaneler, växelriktare och inkoppling till ert säkerhetsskåp. Installationsarbetet kan ingå i leverantörens offert eller ligga utanför den. När installationen är gjord fyller elektrikern i en blankett om färdigställande och skickar till ditt elnätsföretag.

Elsäkerhetsverkets e-tjänst "Kolla elföretaget":
www.elsakerhetsverket.se > Anlita ett elinstallationsföretag

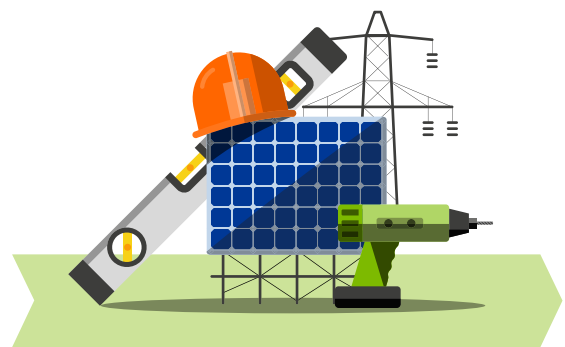
Rättigheter och skyldigheter vid installation:
www.solelportalen.se > Vilka rättigheter och skyldigheter har jag vid installation



4 Skattereduktion för installation av grön teknik

- När du skaffar solceller får du ta del av den skattereduktion som gäller vid installation av grön teknik. Skattereduktionen avser:
 - 15 % vid installation av nätanslutet solcellssystem.
 - 50 % vid installation av system för lagring av egenproducerad elenergi.
 - 50 % vid installation av laddningspunkt till elfordon.Skattereduktionen omfattar installationer som påbörjas och betalas från och med 1 januari 2021.
- Du behöver inte göra någon ansökan utan får skatteavdraget direkt på fakturan från företaget som utför installationen. Om du kan ta del av avdraget eller inte beror på hur mycket skatt du har betalat in under året och vilka andra avdrag du har gjort. Aktuell information om skattereduktionen finns hos Skatteverket.

Om villkor och beräkning av skattereduktionen:
www.skatteverket.se > Så fungerar skattereduktion för grön teknik



5 Sälj eller lagra din överskottsel

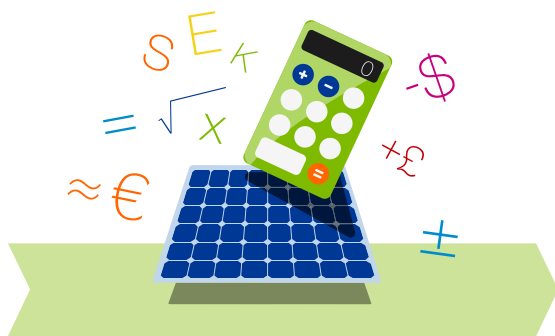
- För att sälja din överskottsel behöver din anläggning vara ansluten till elnätet och du behöver ha ett inmatningsabonnemang för din solcellsanläggning. Det får du i samband med att dina solceller godkänns för anslutning till elnätet. Därefter kontaktar du ett elhandelsföretag för att teckna ett avtal om försäljning.
- Det är vanligt att solcellerna producerar mer el än vad som används i hushållet på dagtid när solen är starkast. Du har möjlighet att installera ett lagringssystem (batteri) för att kunna lagra överskottselen som dina solceller genererar, alternativt kan du sälja överskottselen till elnätet.
- Många företag som säljer solceller säljer också batterilösningar. Vänd dig till din solcellsleverantör eller en annan leverantör för att se vad de erbjuder.
- Tänk på att batterier och andra lagringssystem kan vara förknippade med speciella säkerhetskrav, särskilt om du vill kunna använda dem vid yttre strömavbrott. Kontrollera om ert nätbolag har några specifika krav.

Skatteverket:

www.skatteverket.se > Mikroproduktion av förnybar el

Information om batterilagring:

www.elsakerhetsverket.se > Installation av batterilager

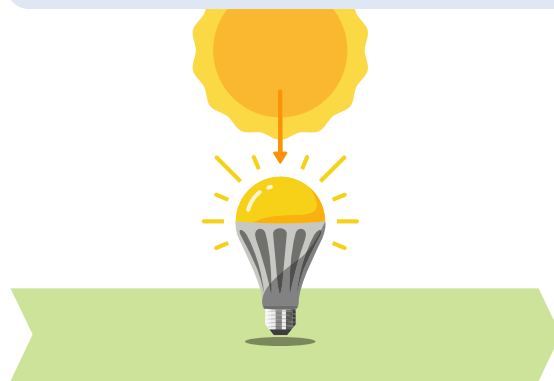


6 Ansluta till elcertifikatsystemet?

- Enligt preliminär plan ska Elcertifikatsystemet stängas för nyanslutningar vid årsskiftet 2021/2022. Anledningen är att systemet ska avvecklas till 2035. Anläggningar som anslutits innan årsskiftet kommer kunna få elcertifikat och kan handla med dem under avvecklingsperioden. Läs mer om det aktuella läget på Solelportalen.
- Att ansluta sig till elcertifikatsystemet är frivilligt. Genom systemet kan du som producerar solel få löpande intäkter från handel med elcertifikat och/eller ursprungsgarantier. Det är dock inte alltid som det lönar sig för privatpersoner med små anläggningar att ansluta sig till elcertifikatsystemet. Genom verktyget Solel-kalkylen som du hittar på Solelportalen kan du se hur din kalkyl påverkas beroende på antaganden om intäkter från elcertifikat och/eller ursprungsgarantier. Tänk på att hanteringen av elcertifikaten och/eller ursprungsgarantierna också medför administrativa kostnader.
- Du ansluter dig till elcertifikatsystemet i två steg, först skaffar du behörighet till själva systemet och sedan kan du ansöka om elcertifikat och ursprungsgarantier. Mer information om hur du ansluter dig till elcertifikatsystemet hittar du på Solelportalen.
- Själva handeln sköter du på egen hand och den sker via en handelsplats på Energimyndighetens webbplats.

Ansök om elcertifikat och ursprungsgarantier:

www.solelportalen.se > Så ansöker du om elcertifikat och ursprungsgarantier



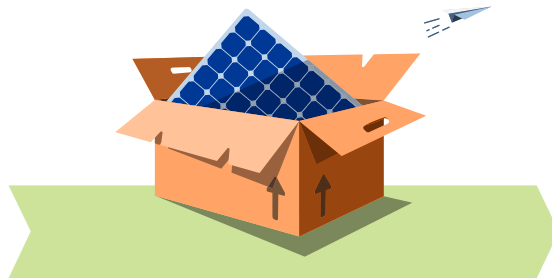
7 Ta hand om solcellerna

- När din solcellsanläggning är på plats sköter den sig till stor del själv, men för optimal elproduktion behöver du se över anläggningen löpande och utföra underhåll vid behov. Vanligtvis får du som köpare drifts- och underhållsanvisningar av din leverantör.
- Se över din anläggning årligen, gärna på våren efter att snön har smält. En kontroll av anläggningen från marken räcker oftast.

Tänk på att själva solcellerna sitter bakom skyddande glas. Om det har uppstått en spricka i glaset ska du inte röra vid den eftersom solcellerna är strömförande. Solcellspanelerna är hala och kan gå sönder om du trampar på dem. De klarar dock ett jämnt fördelat tryck exempelvis från snö.

8 Flytta eller avveckla anläggningen

- Om du ska flytta behöver du registrera husets nya ägare som ägare till solcellsanläggningen och föra över eventuella elcertifikat och ursprungsgarantier till den personen.
- Om du har avtal med en elhandlare om att sälja din överskottsel till elnätet ska du flytta över försäljningsavtalet till den nya ägaren av solcellsanläggningen.
- När du flyttar ska du säga upp ditt elavtal och ditt elnätsabonnemang precis som du skulle gjort om du flyttat från en bostad utan solcellsanläggning. Den nya ägaren tecknar sedan egna avtal.
- Lämna över dokumentation om anläggningen och skötselråd till den nya ägaren.
- Vill du avveckla din solcellsanläggning måste du anlita en elektriker för att ta ner den.
- Din solcellsleverantör eller den som tillverkat solcellerna ska ge dig information om var du kan lämna in din uttjänta anläggning. Vanligtvis kan du lämna in solcellerna på återvinningsstationer som har särskild elektronikinsamling.



Hållbar energi för alla

Energimyndigheten leder samhällets omställning till ett hållbart energisystem.

Vi bidrar med fakta, kunskap och analyser om tillförsel och användning av energi i samhället, och arbetar för en trygg energiförsörjning.

Forskning om framtidens fordon och bränslen, förnybara energikällor och smarta elnät får stöd av oss. Vi stöttar också affärsutveckling som gör det möjligt att kommersialisera innovationer och ny teknik, och ser till att goda lösningar kan exporteras.

Vi ansvarar för Sveriges officiella statistik på energiområdet, och hanterar elcertifikatsystemet och handeln med utsläppsrätter.

Dessutom deltar vi i internationella klimatsamarbeten, och förmedlar fakta om effektivare energianvändning till hushåll, företag och myndigheter.



Energimyndigheten, Box 310, 631 04 Eskilstuna
Telefon 016-544 20 00, Fax 016-544 20 99
E-post registrator@energimyndigheten.se
www.energimyndigheten.se